

# KITA AM SEE

Große Seestraße 8 a 13086 Berlin Weißensee

# Das Projekt Kita am See

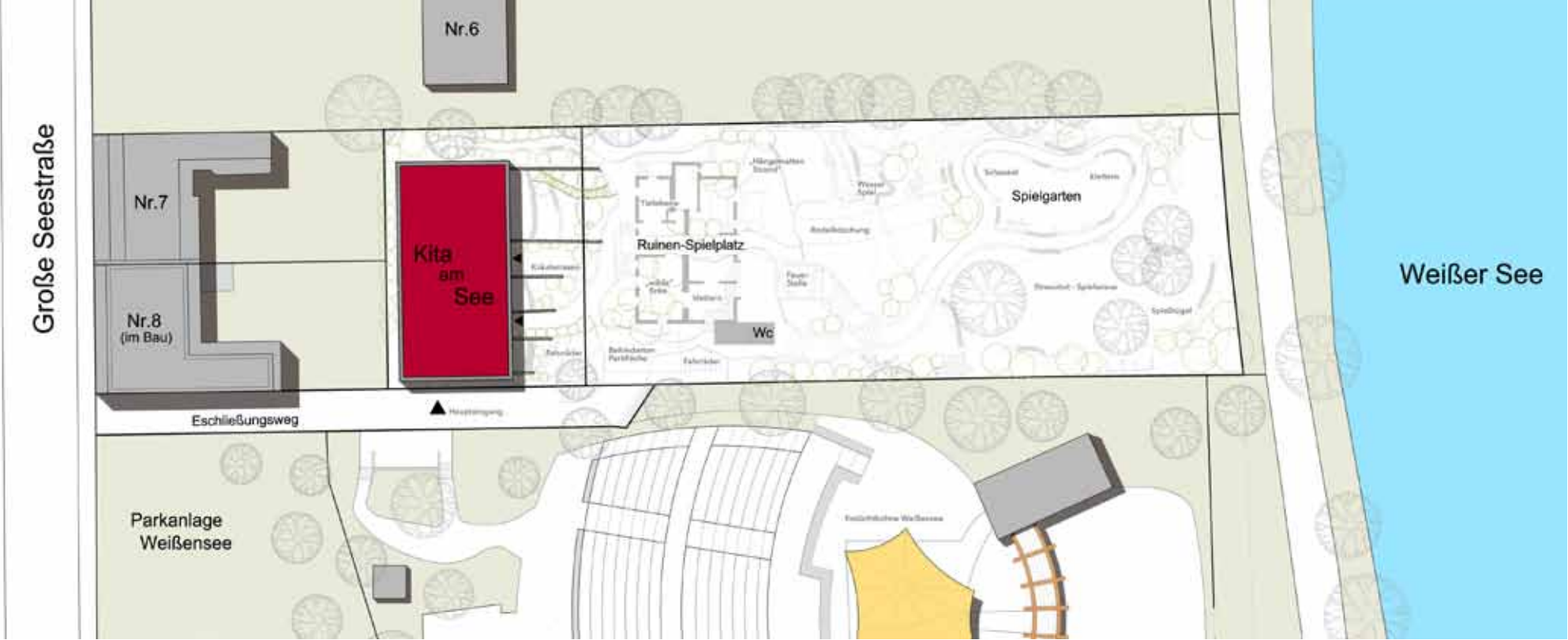
Bedarfsregion 1 nach dem aktuellen Bedarfsatlas der Senatsverwaltung.

Haus mit eigener Küchenversorgung.  
Monolithischer Baukörper mit naturbelassener Holz-Kupfer-Fassade.  
Blockheizkraftwerk und Gründach.

5 Doppelgruppenbereiche mit großzügiger Ausrichtung zum Spielgarten und zum See.

Gesamtgrundstück mit Spielgarten	3.300 m <sup>2</sup>
Nutzfläche Gebäude	1.250 m <sup>2</sup>
Anzahl Betreuungsplätze gesamt	140
Davon für Kinder unter drei Jahren (U 3)	59
Davon für Kinder über drei Jahren (Ü3)	81
Aufnahme von Kindern ab Alter von	8 Monaten - 6 Jahre
Anzahl geschaffene Arbeitsplätze	22
Projektgesamtkosten mit Grundstück	3.650 TEUR
Baubeginn (Rohbau)	Juni 2013
Geplante Fertigstellung	Juni 2014

# Die Lage



# Ansichten



Norden

Westen / Eingang



Süden

Osten

## Kurzbeschreibung Entwurf

Der KitaNeubau ist nach Süden und zum See ausgerichtet. Der großzügig dimensionierte Spielgarten wird entsprechend den topografischen Verhältnissen (Gelände abschüssig zum See) abwechslungsreich durch unsere Gartenplaner fantasievoll und materialbewusst gestaltet.

Der Zugang zum Gebäude erfolgt über die westliche Giebelseite.

Der Eingangsbereich/ das Foyer ist offen, großzügig und funktional gestaltet. Hier befinden sich der Kinderwagenabstellraum, das Garten und Besucher-/ Behinderten-WC, der Putzraum sowie das Leitungsbüro mit Blick in den Garten.

Eine Besonderheit im Erdgeschoss ist der „Multifunktionsraum“, der sowohl dem Foyer zugeschlagen werden kann (bei Veranstaltungen, Elternversammlungen etc.) als auch als abgetrennte Aktionsfläche (Sportraum, Ausstellungsfläche, Theaterraum etc.) genutzt werden kann.

Im Anschluss an das Foyer befinden sich das Haupt-Treppenhaus sowie der behindertengerechte Aufzug. Das Fluchttreppenhaus (zweiter Rettungsweg) liegt ebenfalls in der Gebäudemitte (sowohl brandschutztechnisch als auch gestalterisch bedingt) und ist zum Garten orientiert.

Nach der Erschließungszone im ruhigen Bereich des Erdgeschosses schließt sich der erste Gruppenbereich an- im EG der Nestgruppenbereich.

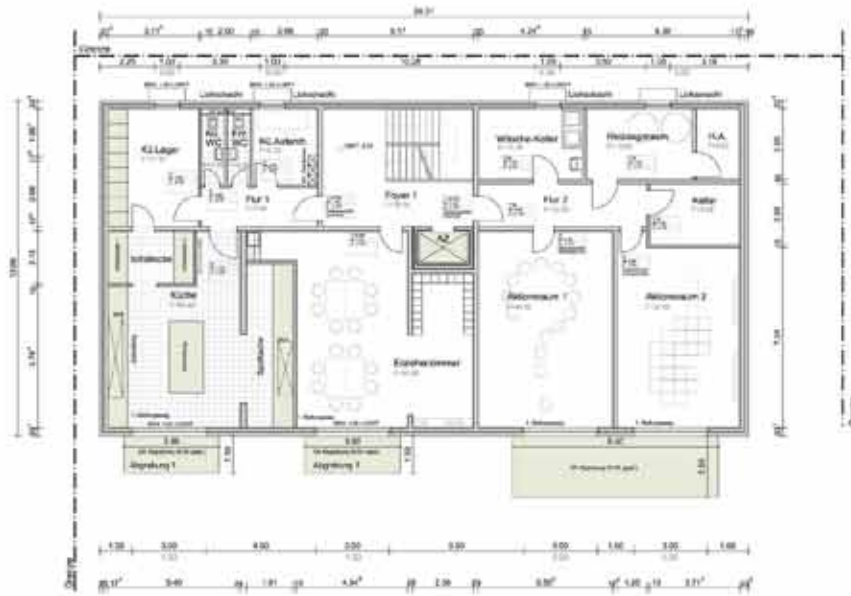
Alle Gruppenbereiche des Gebäudes sind gleichartig aufgebaut und verfügen bei effizienter Ausnutzung des Raumes (sehr geringe Verkehrsflächen) über die vorgeschriebenen Flächenquotienten bei Neubauten. Die Gruppenräume sind nach Süden und zum Garten hin ausgerichtet. Die Umkleiden und Sanitärräume nach Norden.

Der Gruppenbereich wird jeweils über die offene und dadurch sehr geräumige Umkleide begangen. In dieser befinden sich neben den Umkleideschränken die Funktionsmöbel für Geschirr, Essensverteilung, Gruppenkühlschränke, Erzieherumkleiden usw.

Im ersten und zweiten Obergeschoss sind jeweils zwei Doppelgruppenbereiche nach gleichem Muster untergebracht. Nochmals zu erwähnen ist die mit dem Brandschutz abgestimmte Lage des zweiten baulichen Rettungsweges in der Gebäudemitte, über den alle Gruppenbereiche schnell und sicher fluchtbar sind und der uns eine äußerst rationale und wirtschaftliche Planung des Gebäudes ermöglicht hat.

Im Kellergeschoss des Hauses sind zwei Aktionsräume, die Erzieheräume für Aufenthalt sowie Vor- und Nachbereitung und die Küche des Hauses mit allen erforderlichen Nebenflächen untergebracht.

# Grundrisse



Untergeschoss



Erdgeschoss



1. Obergeschoss



2. Obergeschoss

# Der Projektverlauf bis Juli 2013

Rodungsarbeiten, Abbruch, Erdarbeiten







Beginn Abbrucharbeiten



Das freigemachte Grundstück im Winter



3.000 qm Gebäudevolumen wurden abgebrochen und entsorgt



6.900 qm Erdaushub



Abschluss der Abrissarbeiten am späten Nachmittag



36 Tonnen-„Werkzeug“



Die Gründungssohle auf minus 4 m



Die Bodenplatte wird gelegt



**gulliver**  
projekte

